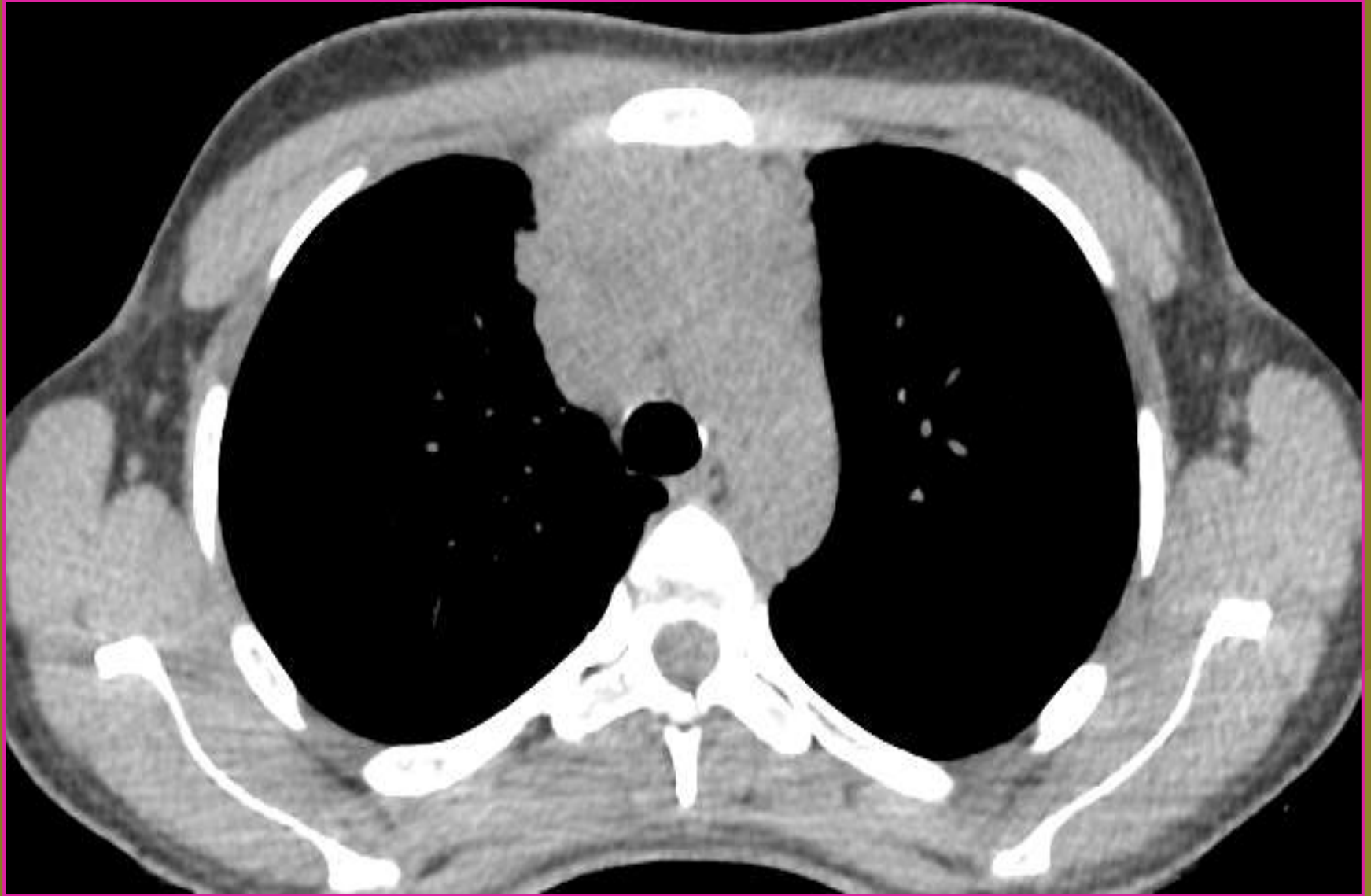


ΔΥΣΚΟΛΕΣ ΑΠΟΦΑΣΕΙΣ ΣΤΗ ΘΩΡΑΚΟΧΕΙΡΟΥΡΓΙΚΗ

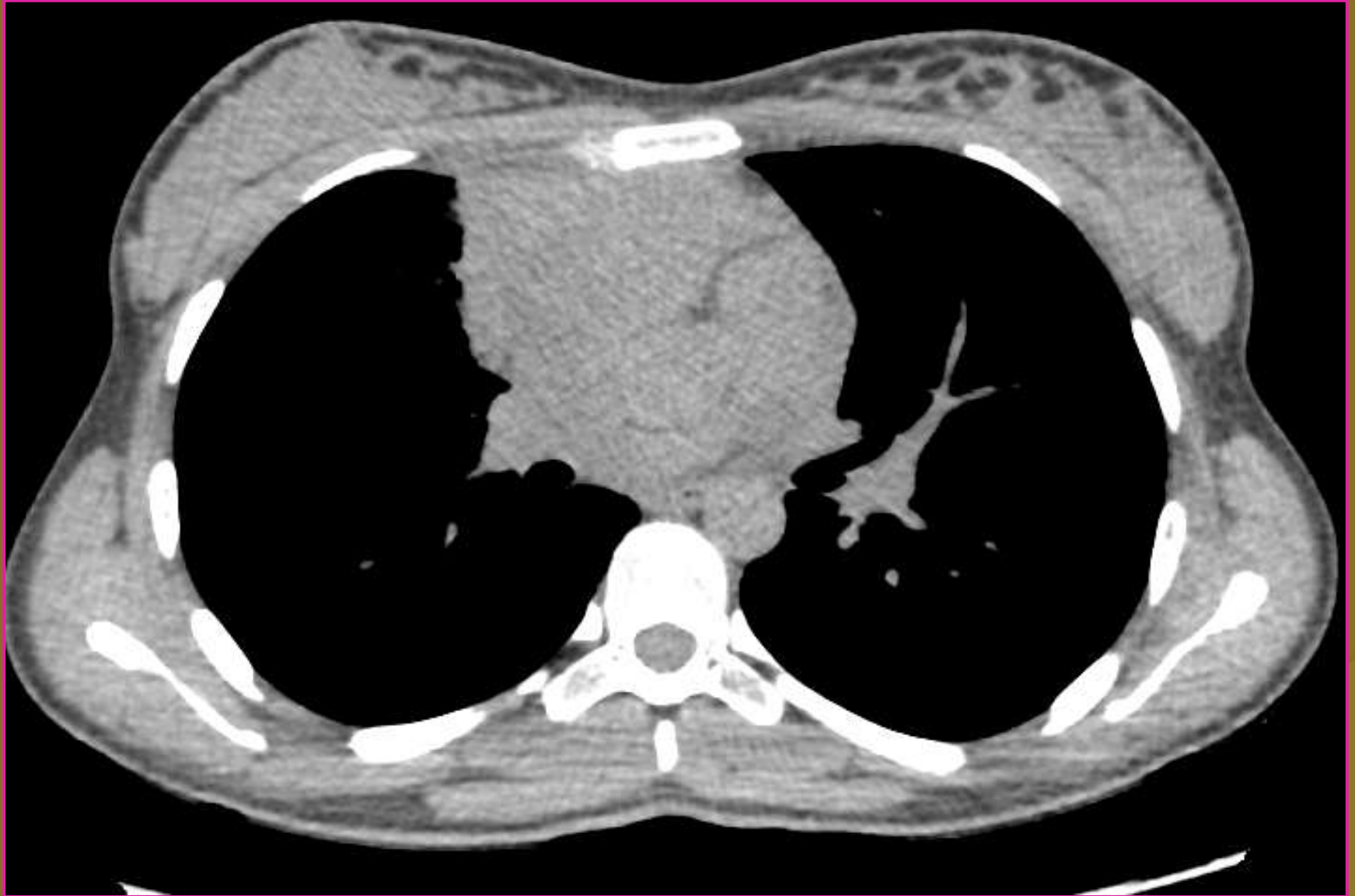


Νίκος Μπαλταγιάννης, Χειρουργός Θώρακος
Επιμελητής Α΄ Θωρακοχειρουργικής Κλινικής
Ε.Α.Ν.ΠΕΙΡΑΙΑ "ΜΕΤΑΞΑ"

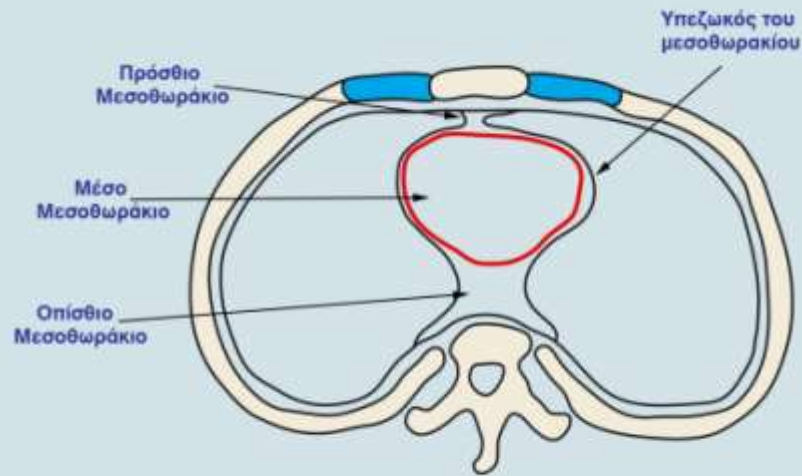
ΔΥΣΚΟΛΕΣ ΑΠΟΦΑΣΕΙΣ ΣΤΗ ΘΩΡΑΚΟΧΕΙΡΟΥΡΓΙΚΗ



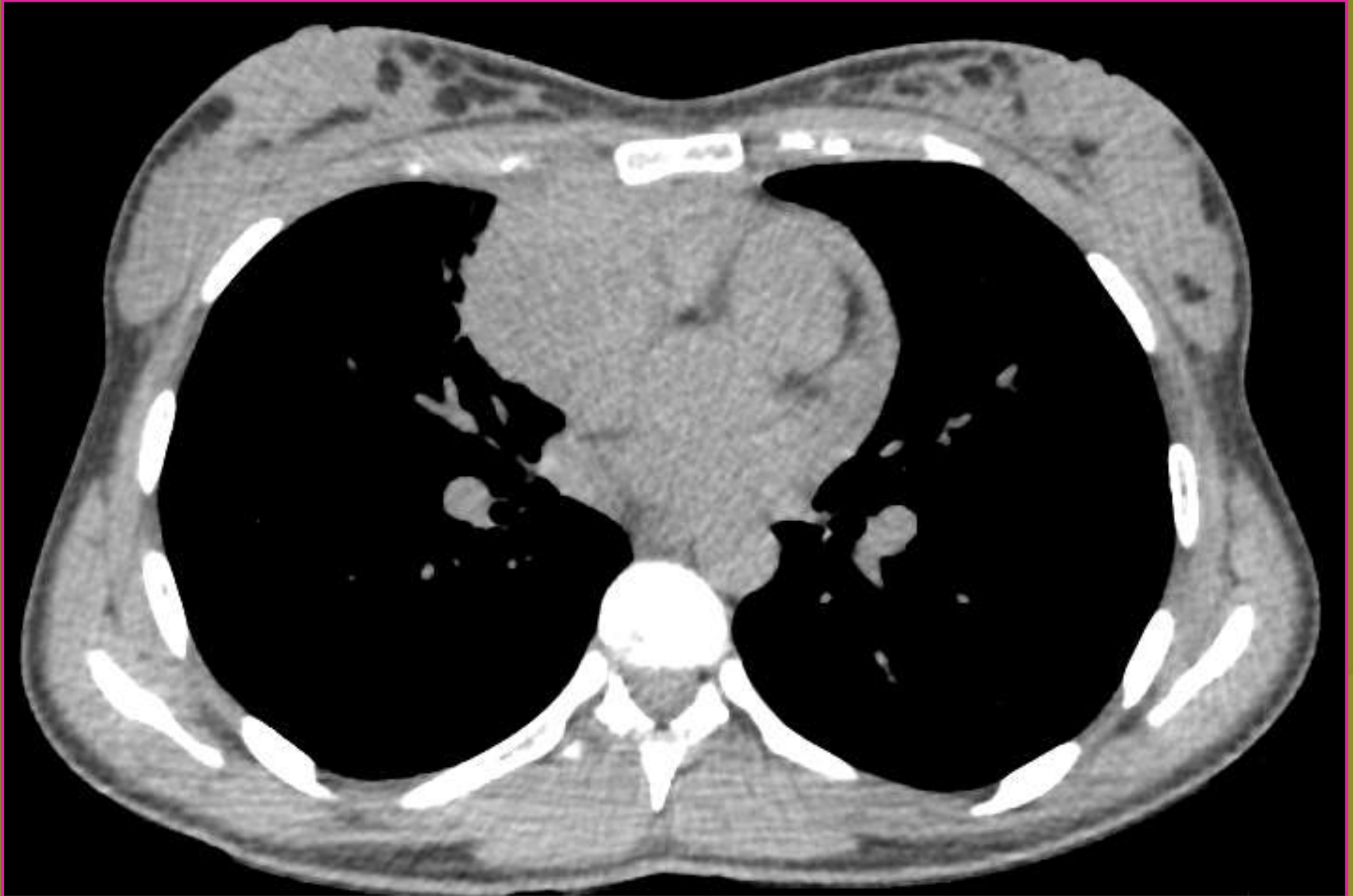
ΔΥΣΚΟΛΕΣ ΑΠΟΦΑΣΕΙΣ ΣΤΗ ΘΩΡΑΚΟΧΕΙΡΟΥΡΓΙΚΗ



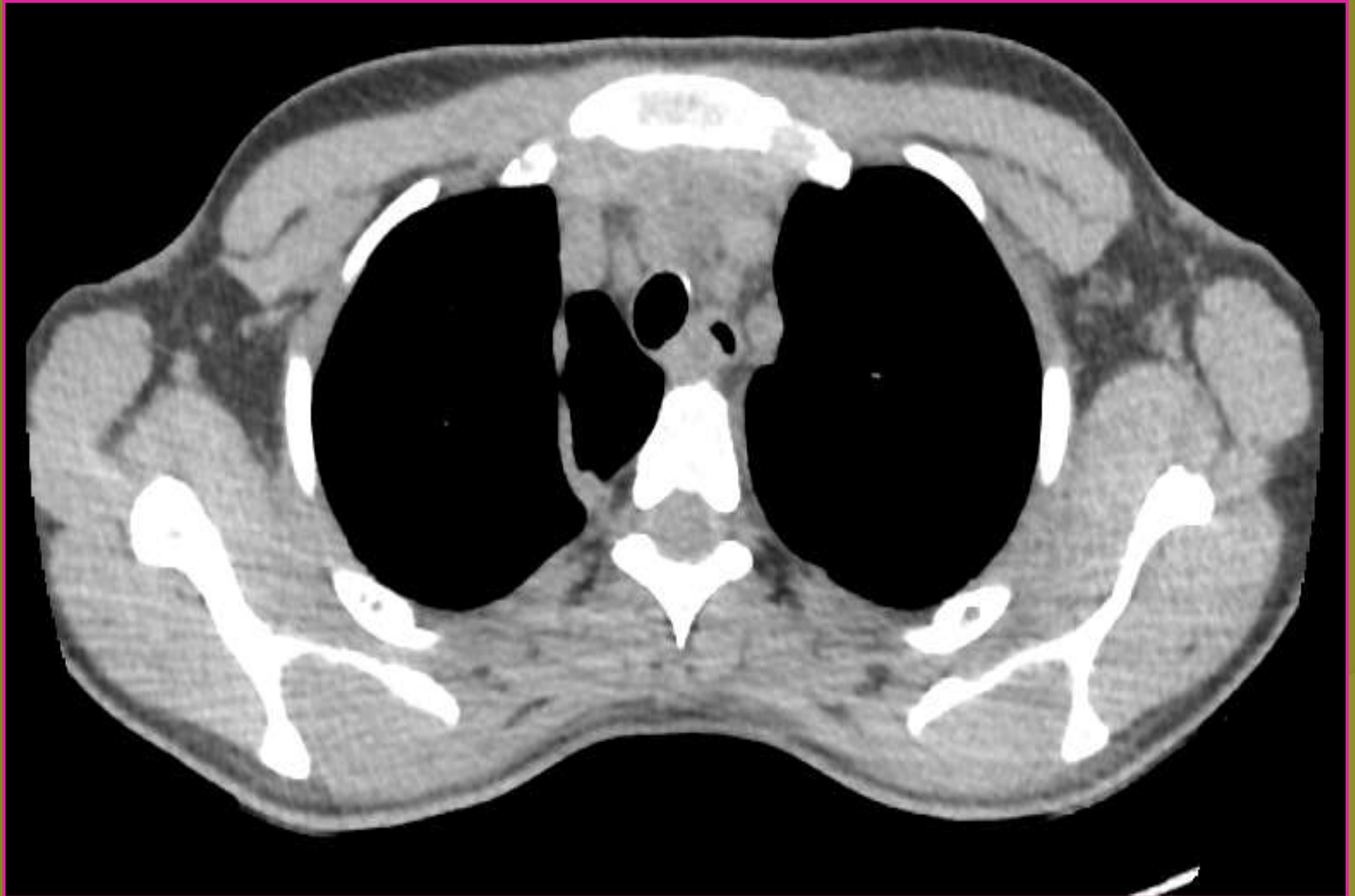
ΔΥΣΚΟΛΕΣ ΑΠΟΦΑΣΕΙΣ ΣΤΗ ΘΩΡΑΚΟΧΕΙΡΟΥΡΓΙΚΗ



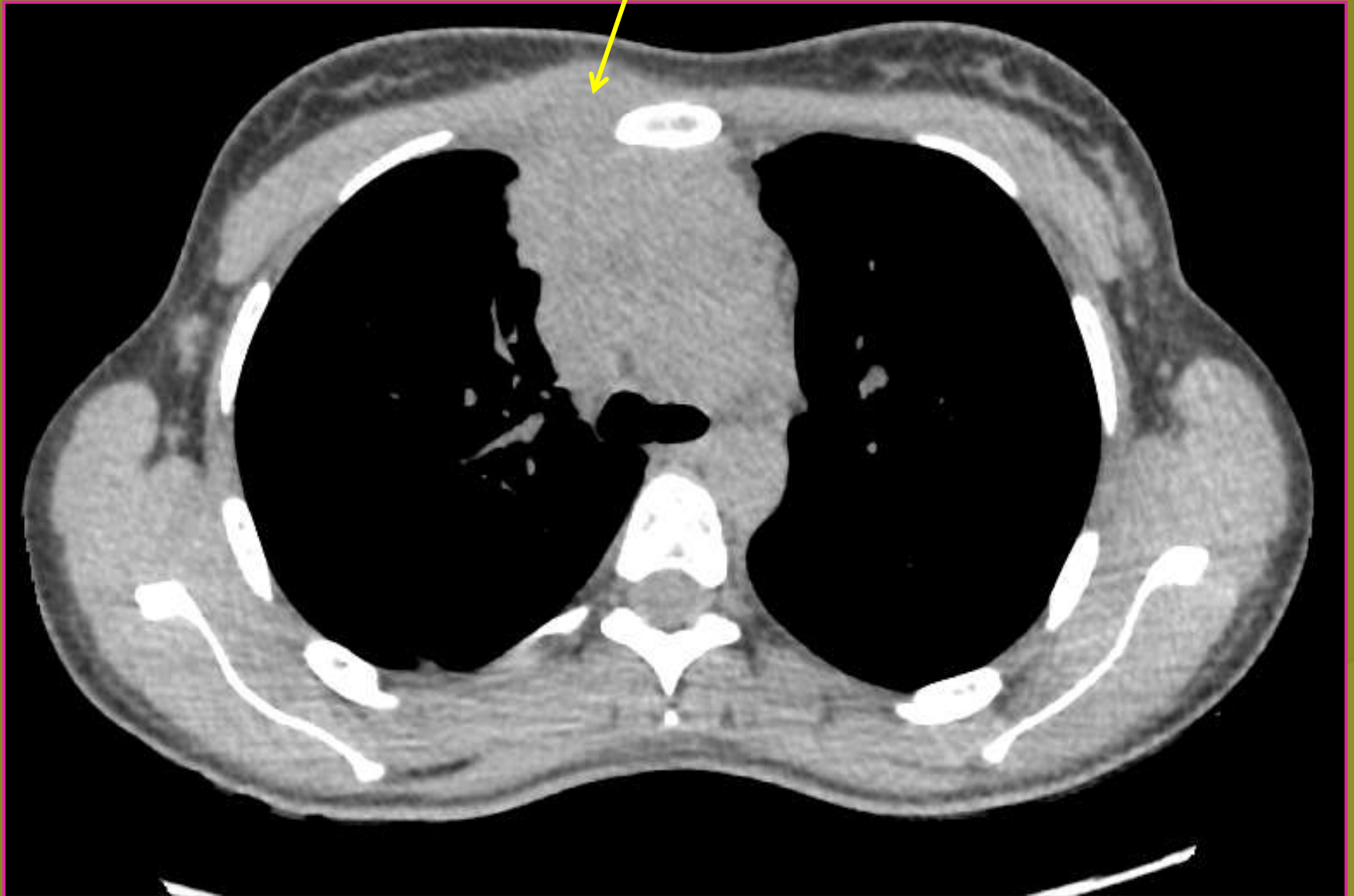
ΔΥΣΚΟΛΕΣ ΑΠΟΦΑΣΕΙΣ ΣΤΗ ΘΩΡΑΚΟΧΕΙΡΟΥΡΓΙΚΗ



ΔΥΣΚΟΛΕΣ ΑΠΟΦΑΣΕΙΣ ΣΤΗ ΘΩΡΑΚΟΧΕΙΡΟΥΡΓΙΚΗ



ΔΥΣΚΟΛΕΣ ΑΠΟΦΑΣΕΙΣ ΣΤΗ ΘΩΡΑΚΟΧΕΙΡΟΥΡΓΙΚΗ



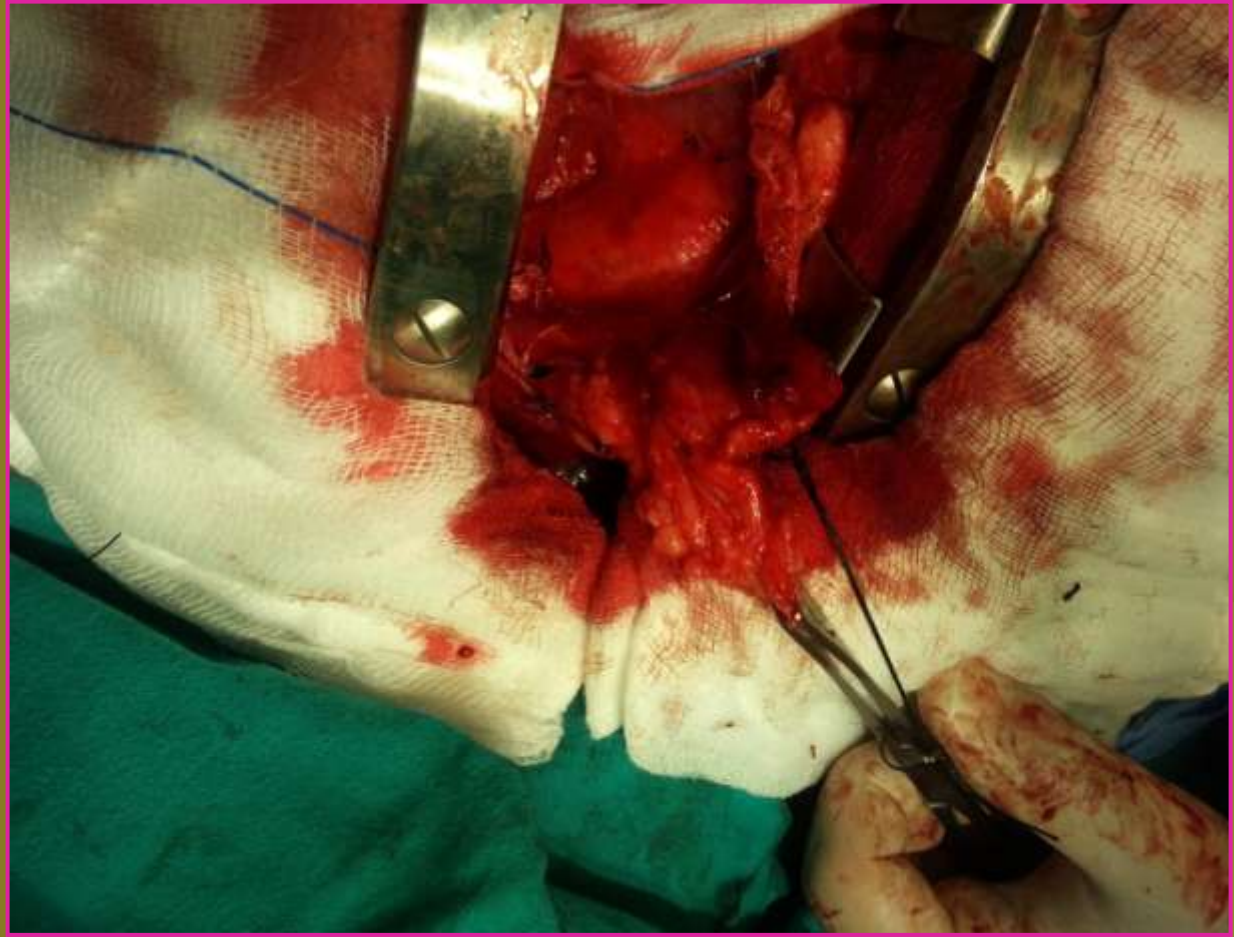
Ιστολογική διάγνωση από την FNB

ΣΥΜΠΕΡΑΣΜΑ :

Σε υλικό FNB όγκου μεσοθωρακίου παρατηρούνται μορφολογικά και ανοσοφαινοτυπικά στοιχεία συμβατά με αυτόχθονο επιθηλιακό θυμικό νεόπλασμα/θύμωμα, κατά WHO θύμωμα AB και B1. Σημειούται ότι ανεξαρτήτως κατηγορίας το σύνολο των θυμωμάτων έχει δυναμική διηθητικού κακοήθους νεοπλασματος

ΔΥΣΚΟΛΕΣ ΑΠΟΦΑΣΕΙΣ ΣΤΗ ΘΩΡΑΚΟΧΕΙΡΟΥΡΓΙΚΗ

Μερική στερνοτομή



Surgery for non-Hodgkin lymphoma

Surgery is often used to get a biopsy sample to diagnose and classify a lymphoma, but it's rarely used as a form of treatment.

In rare cases surgery may be used to treat lymphomas that **START**

in the spleen or in certain organs outside the lymph system, such as the thyroid or stomach, and that have not spread beyond these organs.

26/8/2016



debulking

Surgery to debulk cancer

Debulking surgery is used to remove some, but not all, of the cancer. It's sometimes done when taking out the entire tumor would cause too much damage to nearby organs or tissues.

For example, it may be used for advanced cancer of the ovary and some lymphomas.

In these cases, the doctor may take out as much of the tumor as possible and then treat what's left with radiation, chemotherapy, or other treatments.

12/4/2016



American
Cancer
Society®

chemotherapy. Surgery provided not only a useful approach for collecting tissue for an accurate histological diagnosis, but also an effective local treatment, even in the case of advanced-stage thymic MALT lymphoma.



[Int J Surg Case Rep.](#) 2013;4(3):250-2. doi: 10.1016/j.ijscr.2012.12.002. Epub 2012 Dec 21. **Thymic mucosa-associated lymphoid tissue lymphoma involving lymph nodes.** [Ota H¹](#), [Kawai H](#), [Tsubasa M](#).

Μέση στερνοτομή-εξαίρεση της νόσου

ΔΥΣΚΟΛΕΣ ΑΠΟΦΑΣΕΙΣ ΣΤΗ ΘΩΡΑΚΟΧΕΙΡΟΥΡΓΙΚΗ



ΔΥΣΚΟΛΕΣ ΑΠΟΦΑΣΕΙΣ ΣΤΗ ΘΩΡΑΚΟΧΕΙΡΟΥΡΓΙΚΗ



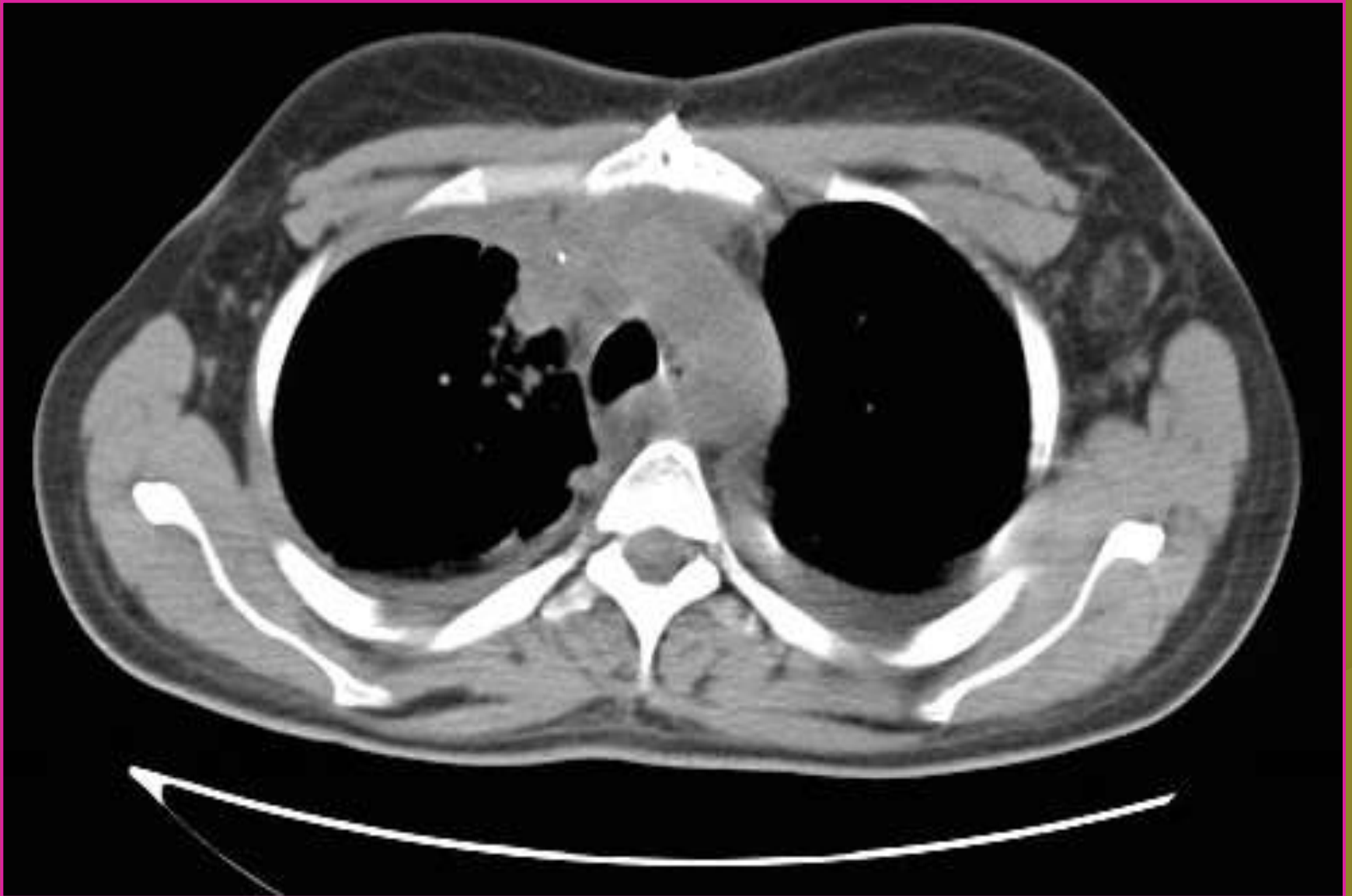
Ιστολογική διάγνωση

ΣΥΜΠΕΡΑΣΜΑ :

Διήθηση μεσοαυλίου υπεζωκότα και δεξιού πνευμονικού παρεγχύματος από μη-Hodgkin διάχυτο λέμφωμα από μεγάλα Β-λεμφοκύτταρα (DLBCL).

Η επιμέρους μορφολογία και η εντόπιση είναι πλέον συμβατή με τον υπότυπο του πρωτοπαθούς λεμφώματος από μεγάλα Β-λεμφοκύτταρα του μεσοθωρακίου.

ΔΥΣΚΟΛΕΣ ΑΠΟΦΑΣΕΙΣ ΣΤΗ ΘΩΡΑΚΟΧΕΙΡΟΥΡΓΙΚΗ



ΔΥΣΚΟΛΕΣ ΑΠΟΦΑΣΕΙΣ ΣΤΗ ΘΩΡΑΚΟΧΕΙΡΟΥΡΓΙΚΗ



ΔΥΣΚΟΛΕΣ ΑΠΟΦΑΣΕΙΣ ΣΤΗ ΘΩΡΑΚΟΧΕΙΡΟΥΡΓΙΚΗ



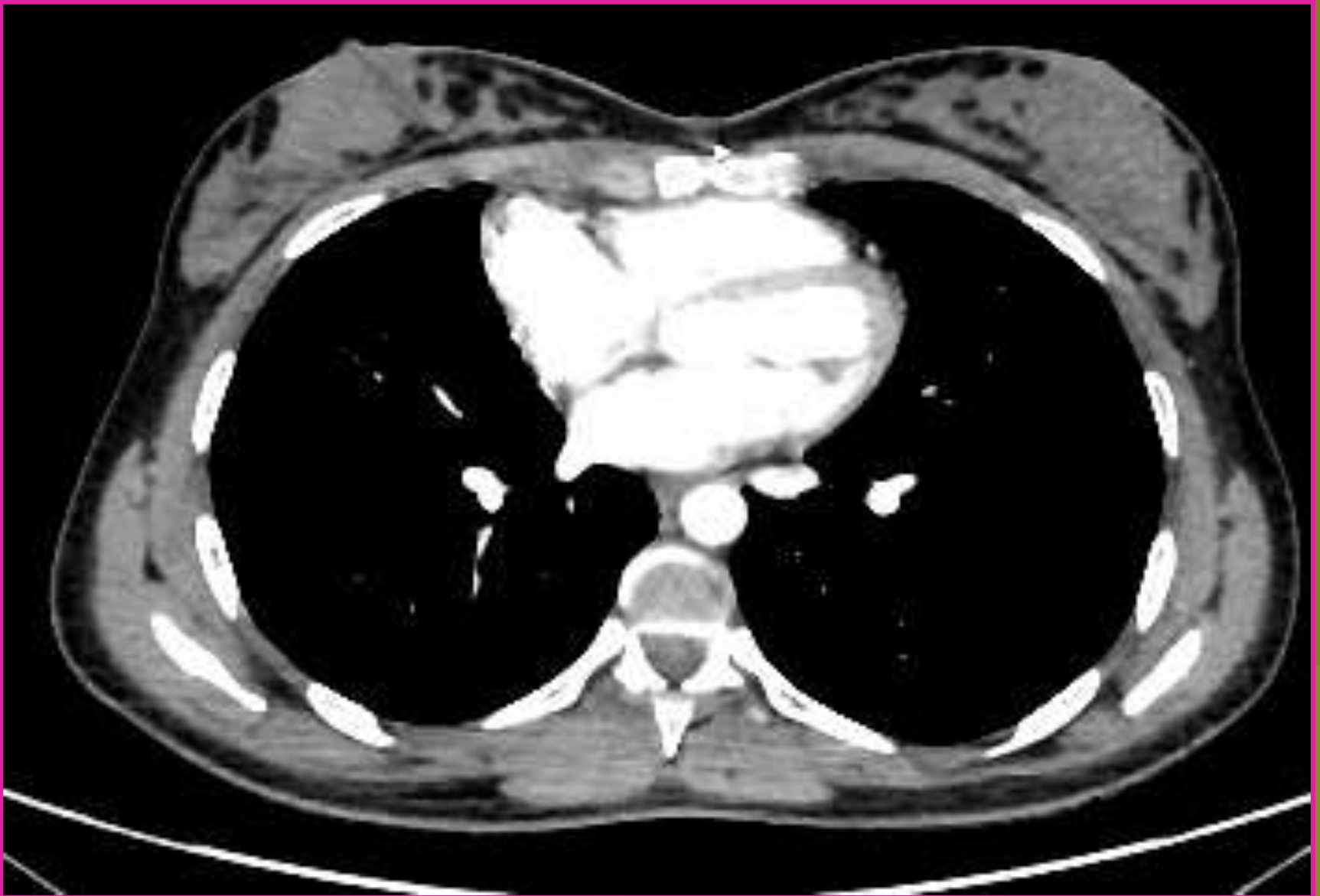
ΔΥΣΚΟΛΕΣ ΑΠΟΦΑΣΕΙΣ ΣΤΗ ΘΩΡΑΚΟΧΕΙΡΟΥΡΓΙΚΗ



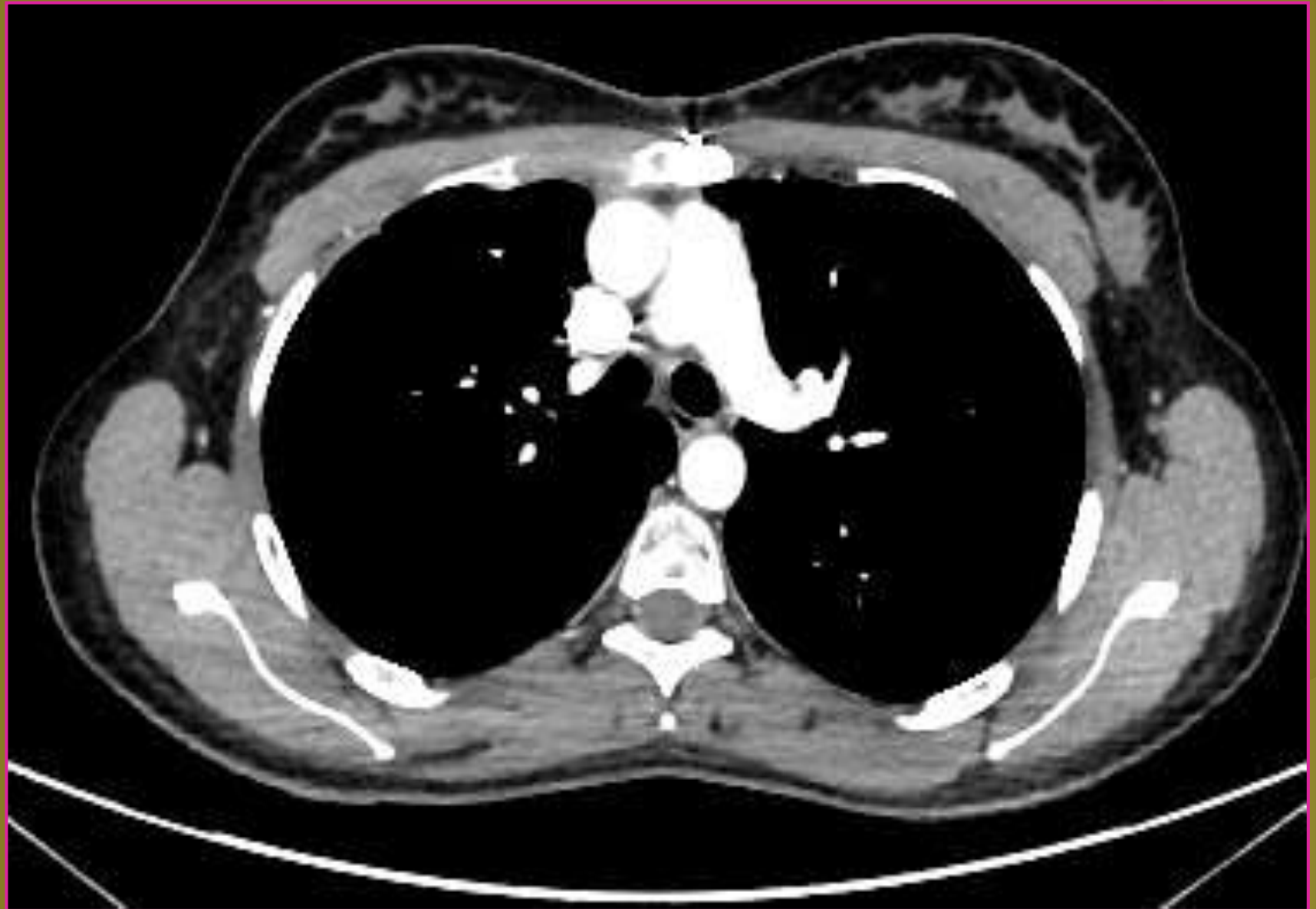
ΔΥΣΚΟΛΕΣ ΑΠΟΦΑΣΕΙΣ ΣΤΗ ΘΩΡΑΚΟΧΕΙΡΟΥΡΓΙΚΗ



ΔΥΣΚΟΛΕΣ ΑΠΟΦΑΣΕΙΣ ΣΤΗ ΘΩΡΑΚΟΧΕΙΡΟΥΡΓΙΚΗ



ΔΥΣΚΟΛΕΣ ΑΠΟΦΑΣΕΙΣ ΣΤΗ ΘΩΡΑΚΟΧΕΙΡΟΥΡΓΙΚΗ



ΔΥΣΚΟΛΕΣ ΑΠΟΦΑΣΕΙΣ ΣΤΗ ΘΩΡΑΚΟΧΕΙΡΟΥΡΓΙΚΗ





ευχαριστώ